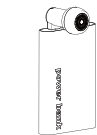


## ユーザーマニュアル

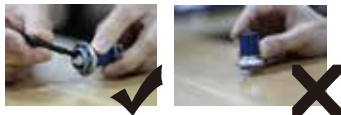
1. ひげ剃り後は付属ブラシでメッシュ部分と刃先を掃除してください。故障の原因となりますので本体を机などに叩きつけてゴミを取り除くのはお避けください。
2. 防水ではありませんので水に濡らさないください。
3. ひげ剃り以外に使用しないでください。



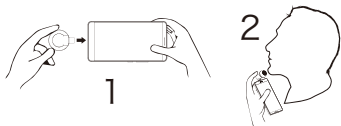
モバイルバッテリーに  
接続



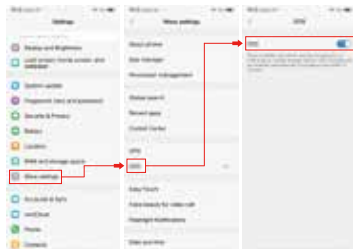
簡単に取り外し可能



Android ではスマートフォンの OTG 機能を利用して接続することが出来ます。



OTG の設定画面例 (OS のバージョン、機種によって異なります)



1. スマートフォンに本体を接続
2. 本体を指でしっかりと支えます。
3. 顔に当てて円をなぞるようにゆっくりと動かします。
4. 皮膚に傷が付く恐れがありますので顔にあてる力を込めすぎないようにしてください。



### 初めてお使いになる際に

1. 最初のご使用時はややひげ剃りの仕上がりが理想通りとならない可能性があります。通常、肌が新しいひげ剃りに慣れるには時間がかかることが原因です。
2. 1週間に3回を目安に定期的にひげ剃りを行うことで操作に慣れ、また肌がひげ剃りに馴染むため、ひげ剃りの仕上がりが改善されます。



定格電圧 3.7-5V  
定格効率 1.2-1.5W  
寸法 3.2×5×2cm

実装基準：Q/LT 002-2016